

# SCANDINAVIAN CW ACTIVITY GROUP

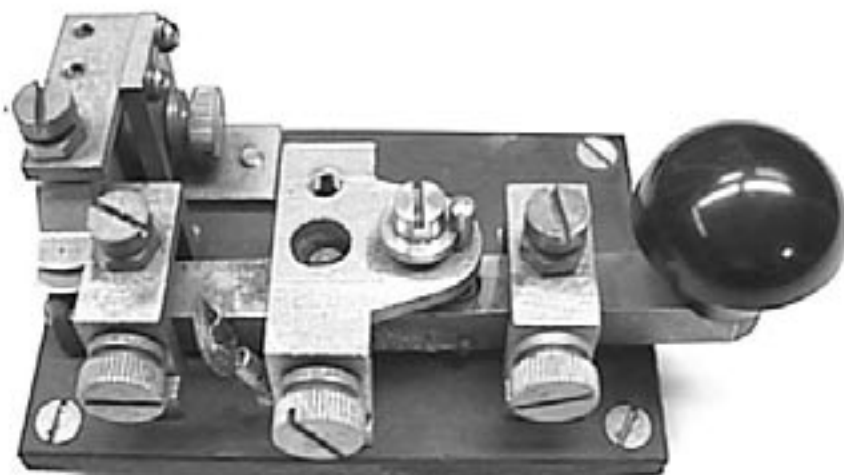


To Support and Encourage Amateur Radio CW

## NEWSLETTER

---

**No. 129** Since the start in december 1974 - **SUMMER 2008**



© [www.w1tp.com](http://www.w1tp.com) - Telegraph Museum

*The "KEY WT 8 AMP"*

# SCAG

SCANDINAVIAN CW ACTIVITY GROUP

## STYRELSE

Ordförande SM6CTQ Kjell  
Vice Ordf SM0OY  
Sekreterare SM1TDE Eric  
Kassör SM5CCE  
Kjell Edvardsson  
Ekla 7,  
SE-610 60 TYSTBERGA  
Sektionsledare SM SM1TDE

## FUNKTIONÄRER

Redaktör NL SM5KRI  
Diplom manager OZ5RM  
EUCW contact mgr SM5KRI  
SKD manager SM0OY  
QRP manager SM5GRD  
SCAG webbplats SM0OY  
Valberedning SM7EQL  
SM6CTP  
Revisor SM5KRI  
Revisor suppl SM6DER

## SEKRETARIAT

SM1TDE Eric Wennström  
Licksarve,  
SE-622 65 GOTLANDS TOFTA  
e-mail: sm1tde@fro.se

## NL REDAKTION & DISTRIBUTION

SM5KRI Krister Eriksson  
Ringduvegatan 23  
SE-724 70 VÄSTERÅS  
e-mail: sm5kri@gmail.com

## TRYCKERI:

Kontorstryck, Västerås Stad 2008

## NL 129 Innehållsförteckning

3. Ledaren
4. Årsmötesprotokoll
6. Bilder från årsmötet
8. Dags för SKD
9. Min första radio
12. Solcellpanel för batteriladdning
15. Summits On The Air - SOTA
16. Summary in english

## Tom Perera W1TP

har gett NL:s redaktion tillstånd för ett år att fritt använda fotografier och text från hans CD "Perera's Telegraph Collectors Reference CD" i NL. CD-Skivan finns att köpa hos SSA:s hamshop.

Som motprestation vill Tom att vi refererar till hans hemsida och museum:

Telegraph Museums:  
<http://w1tp.com>  
Enigma Museums:  
<http://w1tp.com/enigma>

**Redaktionen**

### Medlemsavgift:

**Sverige** 100 kr -inbetalas på SCAG  
plusgiro: 83 61 33-9

### Membership fee:

**Europe incl Norway:** EUR 15  
IBAN:  
SE36 9500 0099 6042 0836 1339  
BIC: NEDASESS

### Outside Europe: USD 20

(Can be sent by cash in a letter to the trasurer SM5CCE)

# Ledaren

## Telegrafen lever vidare

SCAG årsmöte genomfördes i samband med SSA-årsmöte i Vargårda. Hela styrelsen är intakt inför nästa år och vi hoppas fler medlemmar tillkommer för telegrafen lever verkligen vidare och varje år tillkommer nya certifikatinnehavare, där många lärt sig denna ädla konst själva och det är imponerande.

SSA tar fram intyg om färdighet i telegrafi. Fortfarande finns det länder som kräver telegrafifärdighet, så skall du bli aktiv på radio från sådant land så skall du förse dig med detta intyg. Att telegrafen verkligen lever vidare visar även resultaten vid de större expeditionerna där alltid CW-trafiken toppar aktivitetslistorna.

Många nybörjare har möjlighet att delta i QRS-nätet. Det är SK0QO som inbjuder till träning i lugn takt på 3545 KHz mellan klockan 14-15 svensk tid varje lördag. Ett fint tillfälle för nybörjare och ringrostiga att delta. Vill du prova på lite tuffare trafik på CW så skall du bli aktiv med våra SC-signaler. Tidigare kunde man ansöka att få låna SC-signalerna via hemsidan, men vi fick avbryta det eftersom vi fick in så mycket spam.

Vill du låna en SC-signal så kontakta Lars OY eller mig för vi är alltid uppdaterade på utlåningen. Det går bra med en förfrågan via mail. Efter avslutad aktivitet så skicka loggen

# Redaktionellt

Sommar och solen skiner, 30 grader. Nåja lite kunde det vara men jag trivs bäst i skuggan under en *antennbärare* med antennen högt uppe och QRP-riggen framför.

I mitt nya arbete, som radioprojektör anses i folkmun ordet *radiomast* vara lite ofint, "Här säger vi antennbärare, absolut inte radiomast!" var det första jag fick höra. En antennbärare är ju en konstruktion som ska bära upp en antenn av något slag. oavsett om det är en 48 meters mast från Wibe, eller en tre meter långt ø114 mm stålrör på ett hustak.

Din mast på tomten är således en antennbärare, men också björken där du med möda har hängt upp en dipol för 80 meter!!

Hoppas på en fin fortsättning av sommaren och kör CW!

**/SM5KRI Krister**

---

via mail till mig. Vi bevarar endast inkomna QSL-kort och från olika byråer kommer det varje månad cirka 20-25 kort.

Dagens små radiostationer inbjuder till portabelaktivitet. Just avslutad portabeltest hade ett stort deltagande trots regn och endast 4 grader. Nu när vädret bjuder på riktigt sommarväder så kanske vi hörs portabelt från hängmattan?

Vi hörs på CW!

**/SM6CTQ Kjell**

# PROTOKOLL



## Årsmöte med **The Scandinavian CW Activity Group** i Vårgårda den 26 april 2008.

Närvarande: SM6CTQ, SM5CCE, SM5KRI, SM7CBS, SM5IAJ, SM6AZZ, SM6DER, SM5COP, SM7LZQ, SM7EQL samt SM1TDE. SM5HJZ – QTC-redaktör.

1. Ordföranden SM6CTQ förklarade mötet öppnat.
2. Till ordförande för årsmötet SM6CTQ
3. Som årsmötessekreterare fann mötet SM1TDE lämplig.
4. Till att justera protokollet valdes SM7EQL och SM6DER.
5. Dagordningen godkänd efter ändring. Mötet har varit utlyst i Newsletter samt på hemsidan mer än en månad innan mötet vilket är helt i enlighet med stadgarna. Mötet biföll detta.
6. Verksamhetsberättelse samt kassarapporter upplästa av respektive författare (SM1TDE och SM5CCE) och godkända av mötet. Trots förra årets underskott – främst beroende på sponsringen av 3B7C - har föreningen ett kapital på 42537 kr.
7. Revisorn SM5KRI:s revisionsberättelse upplästes av Krister själv och godkändes.
8. Mötet beviljade styrelsen ansvarsfrihet för verksamhetsåret 2007.
9. Styrelseval enligt följande: vice ordförande SM00Y, sekreterare SM1TDE, QRP-manager SM5GRD samt SL-SM SM1TDE.
10. Till revisor valdes SM5KRI med SM6DER som ersättare.
11. SM7EQL fick av mötet fortsatt förtroende som sammankallande för valberedningen med SM6CTP som bisittare.

12. SM5CCE förevisade de nya plaketter som nu ersatt telegrafinyckeln som pris i SKD. Ettan får guld, tvåan silver samt trean brons.

SM5CCE:s förslag om att skicka ut inbetalningskort med nästa NL bifölls av mötet. Torde öka antalet inbetalde avgifter!

Telegrafitröjor: SCAG har fått ta över G3TUX design. Vi kommer trycka upp tröjor med texten "CW OPERATOR, en sju cm hög SCAG logga med fördel tryckt på armen samt rättvänd mikrofonförbudsskylt. Trycket blir på framsidan. SM1TDE fortsätter med ärendet.

13. Inga motioner hade inkommit till årsmötet.

14. Årsavgiften fastställdes till oförändrade 100 kronor.

15. Övriga frågor. SM7EQL föreslog 3530 kHz dagligen vid åttatiden på kvällen som skedtid, vi skall visa att vi är aktiva! Information skall ut i QTC samt på SSA.SE.

Mötet beslutade att göra en gemensam kraftsamling gällandes bidrag till NL.

SM5KRI övertar sysslan som kontaktperson mot EUCW. Lämpligt då det kan generera en och annan tryckbar sak till NL!

16. Nästa årsmöte kommer, om platsen är lämplig, hållas i samband med nästa SSA årsmöte.

17. SM6CTQ förklarade mötet avslutat och tackade de närvarande för visat intresse,

Vid protokollet

Justerat

Justerat

Eric Wennström  
SM1TDE

Bengt Falkenberg  
SM7EQL

Sten Wahlskog  
SM6DER

## *Glada miner från årsmötet*



*Ovan: Ordförande SM6CTQ Kjell och kassör SM5CCE Kjell*

*Nedan:*

*SM6AZZ Peter, SM6DER Sten, SM1TDE Eric, SM5COP Rune*





*Ovan: SM7CBS Tore och SM5IAJ Dag*

*Nedan: SM7LZQ thorbjörn och SM7EQL Bengt som manar till aktivitet på CW 3530 kHz dagligen vid åttatiden på kvällen.  
Vi skall visa att vi är aktiva!!!*



## Varför skall man (inte) köra i SKD?

**Snart är det midsommar igen. Sill, nypotatis, dill, något därtill, och - SKD!**

Kan det vara mera sommar än så?  
Regn, mygg, ont i håret - det gör ingenting. När den gamla fina nyckeln kommer fram på bordet känns allt annat oväsentligt.

**Varför skall vi då vara med i SKD?**

- För att köra telegrafi som i gamla dar. Kan vara ett svar.
- För att trastugga med gamla kompisar i maklig takt. Javisst!
- För att visa att vi även har kontroll över våra handleder. Nja.
- Det är bra att träna handmorse. Ja, alltid bra.
- För att det är roligt, JA, där kom det viktigaste! Det är KUL!

Det finns de som egentligen skulle vilja vara med, men har olika undanflicker.

- Nej, min handstil är så himla rostig. Kan det vara pga oträning?
- Nej, de andra kör så fort. Prova med QRS - det hjälper.
- Nej, vi har främmande hela helgen. Men om de somnar i soffan, passa på då.
- Nej, jag har ingen handnyckel. Det kan man alltid låna.
- Nej, det lockar mig inte. Nu finns det bara ett svar: Kom med - du kommer gilla det!

Jag gillar att vara med, men har misst några gånger. Att köra SKD vid resa till Vladivostok eller Buenos Aires, det låter dessvärre inte göra sig.

När sådant inträffar hjälper inte hur mycket man än vill. Men om jag fortfarande hade jobbat och om jag hade en fjärrnycklad station, då hade jag säkerligen varit med från Valparaiso eller Odessa men via Internet.

Nu har vi inga argument kvar att inte vara med - ja förutom ointresse möjligen.

Vi hörs väl på midsommardagen? Och glöm gärna 80 meter en stund. Lyssna och ropa på de högre banden efter våra kompisar ute i stora vida världen. De bukar skriva till mig att de saknar er, er alla!

**73 från Lars SM0OY,**  
förmodligen SM4OY under midsommaren.

### Sommarens nyckel

**The "KEY, WT 8 AMP":**

The WT-8A keys were made in over 100 versions in 6 countries and in huge quantities starting in the 1920's. They were used by the British armed forces with most of their communications gear throughout WW-II.

[[www.w1tp.com](http://www.w1tp.com) - Telegraph Museum]



# Min första radio

Kjell Edvardsson. SM5CCE

**Det finns säkert lika många vägar till amatörradion som det finns radioamatörer. Jag tänkte berätta lite om den väg som jag gått, antagligen lika krokig som alla andras vägar.**

Den börjar när jag blivit några år gammal och lärt mig läsa. Jag låg på magen på köksgolvet med dagstidningen framför mig och ritade bokstäver i luften och frågade mamma ” Vad är det här för bokstav?” Det var innan jag börjat skolan. Vi hade en radio, av den där typen med en rund skala på fronten, ett par knappar, och en väldigt intressant baksida med hål, genom vilka man kunde se något som lyste. När mamma upptäckte att jag intresserade mig för baksidan, blev det absolut förbjudet att röra radion.

Pappa hade i sin bokhylla 10 band av en bok som hette Uppfinningarnas Bok. Den var mycket intressant, och jag övade min läsförmåga genom att läsa om många spännande saker som jag inte förstod något av, och när jag frågade mamma så blev jag inte mycket klokare. Men, jag hittade ett avsnitt som handlade om Radio, och det visste jag ju i alla fall lite om!

Jag kommer ihåg att avsnittet upptog en halv spalt i boken. Där fanns också ett kopplingsschema för en enrörs mottagare, och det kopplingsschemat kom att följa mig under flera års tid. Sidan om Radio i Uppfinningarnas

bok blev i det närmaste sönderläst. Jag började skolan, och en av de äldre skolgrabbarna hade en katalog från Clas Olsson. Oj vad mycket intressanta saker det fanns i den! Vi studerade den ofta, och snart upptäckte jag att i den fanns ju samma saker som fanns på radioschemat i Uppfinningarnas bok!

Men dom kostade pengar och sådana hade jag inte. Dom kopparslantar som jag fick gick nog mest åt till halvöreskola, för då fick man faktiskt fyra stycken för en tvåöring! Och priserna i katalogen översteg gott och väl dom finansiella ramar som jag rörde mig inom. I alla fall så lyckades jag så småningom övertyga pappa om att jag behövde pengar för att köpa dom komponenter som behövdes för radion per postorder från Clas Olsson! Hur gammal jag då var vet jag inte, men inte över 10. Det var en stor dag då jag öppnade paketet och med varsam hand plockade fram härligheten.

Nu började nästa fas, nämligen den att sätta ihop alltsammans enligt schemat. Jag hittade en passande plankstump. Ca 30x15 cm. Vissa komponenter fästes med spik, som t.ex. rörhållaren. En vridkondensator skruvade jag med stor möda fast med alldeles för stora träskruvar. Lite isolerad koppartråd hade jag för att koppla ihop komponenterna, och dom flesta anslutningarna hade

skruvar, så det gick att klämma fast tråden. Nu var det ju det också att det behövdes en spole. Min kopplingstråd räckte inte på långa vägar till det, och var skulle jag hitta något runt som kunde användas som stomme i spolen? Det där med tråden löste jag på följande sätt. Min far hade lastbilsåkeri. Vid något tillfälle hade en tändspole gått sönder och hade bytts ut. Frågvis som jag var, frågade jag ut min far om hur en tändspole fungerade, och han berättade att det fann en massa koppartråd i den.

Det var ganska naturligt att jag kom att tänka på den trasiga tändspolen. Jag hittade den i en skrotlåda i garaget. Men det var ju inte så lätt att komma åt tråden, fast ena änden av tändspolen såg ut att vara av bakelit. En hammare och ett smidesstöd och bakelitbitarna flög åt alla håll, och alltsammans kom ut ur burken. Det fanns en ganska grov tråd och en mycket tunn tråd. Den grova tyckte jag skulle passa, så den rullades av och jag hade en massa fin isolerad tråd till spolen. Så var det stommen. Jag hittade en tom ansjovisburk. Den var ju inte så tokig. Rund och ca 10 cm i diameter. Jag lindade spolen på burken, vände den med botten upp, och spikade fast den på plankan med en 3-tumsspik.

Vad jag sedan mycket väl kommer ihåg, var när jag upptäckte att jag måste ju ha batterier till radion, och enligt schemat skulle det vara 2 batterier. Det var 4 V på det ena batteriet och jag tror det var 90V på det andra. Ficklampsbatterier fanns ju för 4V, men även dom

kostade ju pengar. Men oj vad dyra 90V- batterier var! Jag tänkte mig att man kunde koppla ihop en massa ficklampsbatterier, men det kostade ju ändå alldeles för mycket pengar. Det var någon av de äldre grabbarna på skolan som visste berätta, att man kunde ta utbrända batterier och värma dom så skulle spänningen komma tillbaka! Vilket bra knep! Jag började samla 4,5 V batterier, och det användes faktiskt en hel del sådana både hemma och i bilarna.

Så jag fick ihop ett litet förråd, långt ifrån så att det skulle räcka till 90V. Men ändå, en bit på vägen. Jag började ladda om batterierna, och kunde konstatera att det faktiskt blev spänning i dom om man värmd dom. Hur kollar man det? Jo, man sätter batteripolerna mot tungan. Om det finns spänning så svider det! Var värmer man batterier? Jo i mammas bakugn. Vi hade vedspis på den tiden, så ugnen var alltid varm. Men så vid ett tillfälle, då jag hade stoppat in några batterier, glömde jag bort dom. Mamma hittade dom lite senare, när den beckartade massa som på den tiden ingick i battericellerna hade smält och runnit ut i bakugnen! Så var den dagen förstörd, och några mer försök med att ladda utbrända ficklampsbatterier blev det inte.

Hur kommer det sig att jag kan minnas allt detta?

När min far gått bort, och vi syskon skulle gå igenom hemmet, kom jag upp på vinden ovanför garaget, som var i en separat byggnad på gården. Där fanns en massa skräp

som samlats genom åren. Det mesta var väl utan större intresse, men jag fick ögonen på en plankstump som jag kände igen. Det var min första radiokonstruktion! Gissa om minnena kom emot mig! Jag upplevde på nytt hela den fantastiska tiden när jag byggde radion och kom ihåg en massa detaljer som hade fallit i glömska. Det hade gått över 50 år. Tyvärr kunde jag inte ta med mig radion då, utan den blev kvar. Sedermera röjdes allt skräpet bort eftersom fastigheten skulle hyras ut, och jag hade inte möjlighet att vara med då, så min första radio försvann nog tillsammans med det andra skräpet.

Jag insåg att det var tur att jag inte kom så långt att jag kunde köpa ett 90 V-batteri. Radion hade inga som helst förutsättningar att fungera. En spole på en plåtburk! Jag såg också att jag hade försökt att löda fast tråden i spolen, men att jag misslyckats med det. Antagligen använde jag en lödkolv som man kunde värma i vedspisen, men jag kommer inte ihåg den detaljen. Men jag kunde snabbt konstatera varför jag hade misslyckats. Tråden som jag tagit ur tändspolen var av aluminium!

## Svante/HS0ZDY

Svante har bott i Bangkok i närmare 35 år. I början av juni var han på besök i SM som turnéledare och tolk för inte helt okända Clas Yngström:s Sky High (Svante är nyligen pensionerad från handelsflottan).

Sky High turerade med två thailändska musiker under der fyndiga namnet Thai High. Svante är kusin med Clas.



Bilden: HS0ZDY och HS0ZHR  
(SCAG sekreterare!)

Turnén besökte SM1 och givetvis såg vi till att träffas och det var ett UFB återseende från då vi senast träffades vilket var hemma hos Svante i Bangkok i augusti 2007.

HS0ZDY hös ofta på 20/40m CW.

**73 de Eric - SM1TDE / HS0ZHR**

### Material till NL-redaktionen

Redaktionen tar gärna emot bidrag i form av artiklar, bilder eller annat som kan vara av intresse för NL:s läsare och SCAG:s medlemmar.

De flesta filformaten accepteras. Skicka gärna underlag per e-post:

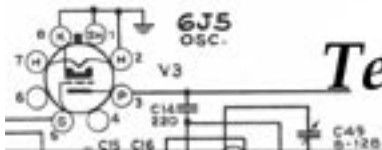
**sm5kri@gmail.com** Postadress m.m. finns på sidan 2.

Stoppdatum för kommande NL är:

NL 130: 18 augusti, utskick v37,

**Välkommen med ditt bidrag!**

NL 131: 17 november, utskick v49



# Teknik, bygge

## SOLCELLPANEL FÖR BATTERILADDNING

SM5CJW - Bo Lenander

Under mina vandringar i fjällen brukar jag ha med lilla KX1 för att köra lite radio morgon och kväll. Jag brukar vandra 8 – 9 dagar och då tar jag med ett extra pack NiMH-batterier (8st R6). Ändå brukar det sluta med att jag måste inhandla 8 st LR6 för att kunna köra radion på slutet av vandringen. Den extra batterisatsen + inköpta batterier väger 5 hg.

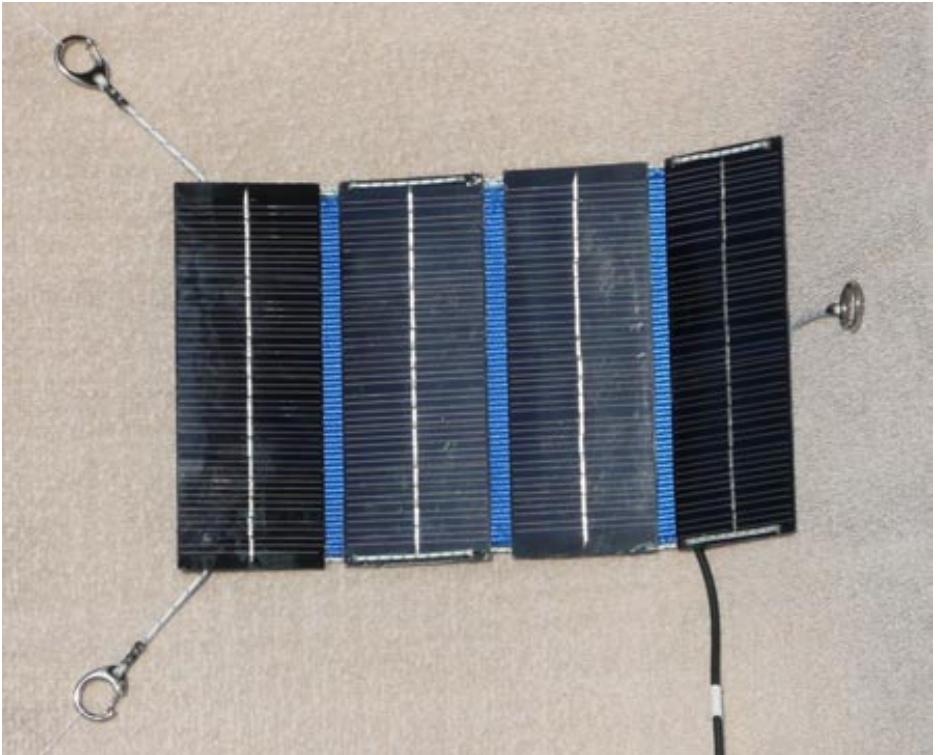
Tankarna har på senare tid kretsat kring solceller och i vintras köpte jag in lite olika sådana för experiment. Jag fann att det var svårt att hitta något som var fältmässigt. Jag byggde bl a en panel av 6 st 2V/0,2A polykristallina solceller (Kjell&Co). Efter lite mätningar och byte till de bästa (spridningen var 1 : 4 mellan sämsta och bästa!!) byggde jag en panel som ger 12V/0,2A i direkt solsken. Den väger ca 420 g, inbyggd och klar. Jag inhandlade också en tunnfilmssolcellpanel 13,5V/1,5W (Kjell&Co), avsedd att underhållsladda ett bilbatteri. Den var rätt stor och tung (435g). De här två solpanelerna var tunga och ömtåliga.

Sökning på internet gjorde att jag hittade firman SOLARIT AB i Västerås ([www.solpanel.se](http://www.solpanel.se)). De sysslar med solceller, vindkraft och lysdiodlampor. De råkar ha precis den solcellpanel som jag behöver för mitt bygge: **9V/120mA**, 155x58mm, 33g. Jag köpte 4 st för att

serie/parallellkoppla dem. På det viset får jag 18V/240mA. Är inte det en för hög spänning att ladda KX1 's 9,6V-batteri med? Nej – solcellerna fungerar som strömgeneratorer och det gäller att man har tillräckligt många i serie så att man får laddström även när det inte är helt klar himmel. Laddströmmen är så blygsam att det inte ens behövs laddregulator.

Jag har inkluderat ett litet vridspoleinstrument (0 – 200mA) så att man kan se att laddningen fungerar. En backdiod (3A schottky) finns också för att man inte skall kunna ladda ur batteriet genom solcellerna när ljusstyrkan är låg.

Solcellerna är ihopfästa med ett 25mm brett textilband så att panelen går lätt att vika ihop. Banden är limmade på solcellernas långsidor med epoxylim. Solcellerna är monokristallina och de är fästa, ihopkopplade och ingjutna på ett 1mm glasfiberlaminat på vars baksida det finns ett ledningsmönster för anslutningen. Som synes så är det ett enkelt kopplingsschema. Jag har en 1m lång löstagbar kabel för strömleveransen. Kabeln är märkt med ett antal vita krympslangsbitar för att den inte skall tappas bort så lätt.



Solcellpanelens framsida: De korta stumpar av 2mm polyesterlina som är limmade på ändarna av varannan solcellspanel fungerar som distanselement så att solcellerna inte kan nöta mot varandra när panelen är ihopvikt.

Solcellpanelens baksida: De fyra panelerna är var och en stagade med 2 st 150mm långa kolfiberpinnar ( $D=2,5\text{mm}$ ) som har epoxylimmats bredvid textilbanden för att solcellerna inte skall kunna brytas sönder så lätt. Panelen har försetts med 3 st polyesterlinor med hakar så att den kan hängas på t ex en ryggsäck. Ett kardborreband som är fäst bredvid vridspoleinstrumentet håller ihop panelen när den är ihopvikt. De kopplingstrådar som förbinder de fyra separata panelerna består av litztråd



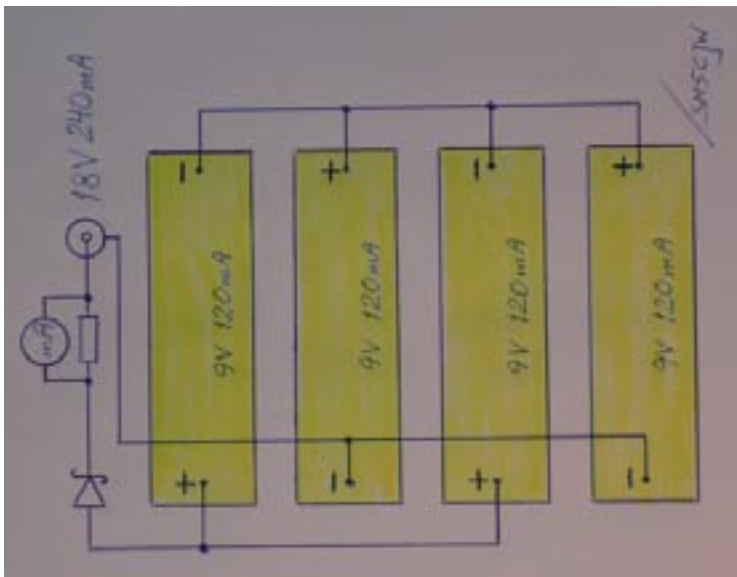


(200x0,04mm) som har lagts i manteln av stumpar från tidigare nämnd polyesterlina. På det viset lär det inte gå att vicka av trådarna. Panelens baksida har fått ett skyddande lackskikt.

Jag har testat panelen med tunna moln framför solen och då fick jag 20 mA laddström. Direktbelysning med aprilsol vinkelrätt mot solpanelen gav 220mA.

Den färdiga solcellspanelen väger 200g, inklusive kabeln, och dess mått är 257x155mm (155x65x25mm ihopvikt).

*Artikeln publicerades i QRZ nr 3/08 (västerås radioklubb), och publiceras i NL 129 med tillstånd av SM5CJW*



# Summits On The Air - SOTA

Funderingar kring Summits On The Air -SOTA.

Intresset för SOTA i SM är på upp-gång. Ett tiotal har registrerat sig i SOTA databasen och rapporterar regelbundet in sina poäng. Jag vet ytterligare ett antal som är flitiga sam-lare och som ännu inte lagt in sig.

Den 1 juni anslöts så SM till SOTA-programmet. Värdet av insatsen gjord av Krister/SM5KRI går inte att värdera. 292 bergstoppar har lokaliserats och direkt den 1 juni aktiverades två; SM3TLG/P (givetvis SCAG-medlem) var först ut från Di-gerberget SM/GA-002. SM6PXJ/P var på Kinnekulle SM/VD-001. Det var bra livat kring 7032 kHz!

Nu med sommarvärme och semesterar kan vi förhoppningsvis vänta oss fler aktiviteter från SM. På Kristers hemsida [www.sm5kri.se](http://www.sm5kri.se) kommer säkerligen kommande aktiviteter förhandsanmälas.

Hur ser det då ut på rankingslistan? Hmmm, sagde Hans/SM3TLG har legat i topp ett bra tag nu med närmare 1500 poäng. Hans var även först att uppnå status av shackloth i SM, dvs. att ha kört ihop 1000 poäng. Undertecknad ligger sedan en tid till-baka en bit efter Hans. Andra SCAG-medlemmar i listan är SM7NDX och givetvis SM5KRI.

Ute i Europa händer det också grejor. LA/Norge och OH/Finland kom med

i maj och när ni läser detta har även S5/Slovenien anslutits och med tanke på den stora aktiviteten på banden från S5 kan vi säkert räkna med en hel del SOTA-körande också.

Jag har under våren haft möjlighet att till ganska stor del själv lägga upp mina arbetstider vilket gjort att jag varit hemma en del på dagtid och då givetvis lyssnat över banden lite då och då. Uppenbart är att SOTA långt ifrån är någon helgföreteelse. I stort sett varje dag finns någon att köra kring 7032 kHz CW vilket ju är trevligt. Att få ihop de första 100 poängen går på ett par dagar, speciellt är det bra fart uppe i de lågtyska bergen.

I det kommande numret av QTC finns en helsida om SOTA publicerad.

Vi hörs kring 7032!

**Eric  
SM1TDE**



© [www.w1tp.com](http://www.w1tp.com) - Telegraph Museum

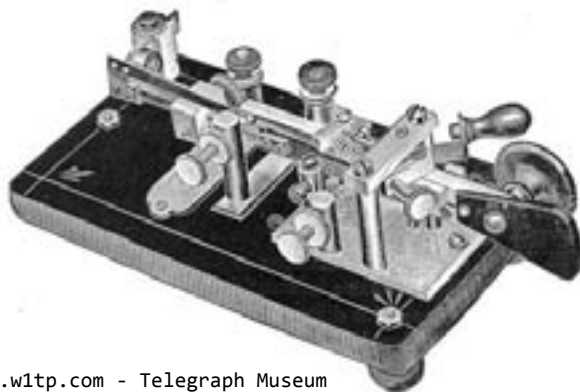
# SCAG

SCANDINAVIAN CW ACTIVITY GROUP

## Summary in English

---

Page 3	SCAG Annual General Meeting protocol
Page 6	Images from the meeting
Page 8	Time for SKD
Page 9	My first receiver, SM5CCE
Page 12	Solar Cellpanel, SM5CJW
Page 15	Summits on the Air



© www.w1tp.com - Telegraph Museum

*The Semi-Automatic Key or "Bug".*

Another landmark in telegraph key design was the invention in 1904, of "automatic" (technically: "semi-automatic") keys or "bugs". which could make dots automatically and therefore produce a dramatic increase in the speed at which code could be sent.

[www.w1tp.com - Telegraph Museum]